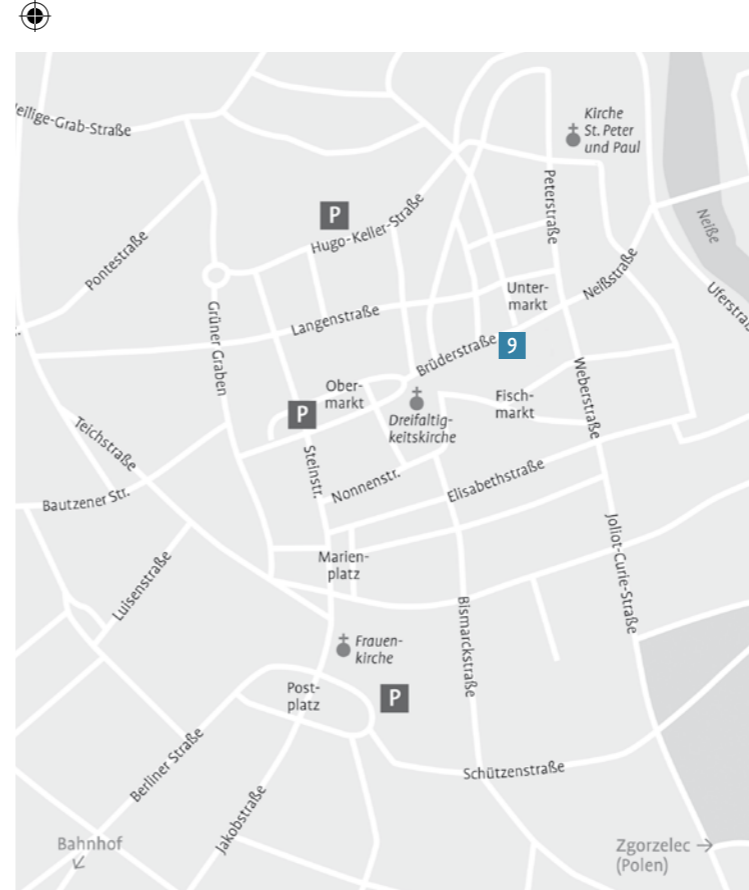


Chociaż pałace kupieckie prezentują się dzisiaj ponownie w przestrzeni miejskiej imponująco, to jednak niewiele zdradzają ze swojego wewnętrznego bogactwa i ogromnej głębi. Nierzadko za ich murami kryje się ponad sześćdziesiąt pomieszczeń rozmieszczonych na wielu kondygnacjach wokół centralnie położonego widnego holu i klatki schodowej. Te okazałe budynki służyły jako domy mieszkalne, warzelnie piwa i kantory handlowe, a dla podróżnych były również ekskluzywnym miejscem noclegowym.

Oprócz znaczenia kulturowego i historycznego kamienica przy Brüderstraße 9 jest również świadkiem najmłodszej historii: około roku 1994 ostatnia rodzina wyprowadziła się z zajmowanego tu mieszkania. Od tamtej pory dawna kamienica stoi pusta, pozwalając jednak wejrzeć w warunki mieszkaniowe na starówce w Görlitz w czasach NRD.

Podobne kamienice mieszczańskie z centralną sienią i klatką schodową powstawały – przyjmując Görlitz jako punkt wyjścia – głównie w położonych wzdłuż ważnych szlaków handlowych miastach Europy Środkowej i Wschodniej. Wspólne dla wszystkich jest ich prestiżowe położenie na terenie miasta. Większość z tych kamienic nie tylko w Görlitz, ale i poza nim miała również uprzywilejowaną pozycję w wytwarzaniu piwa.

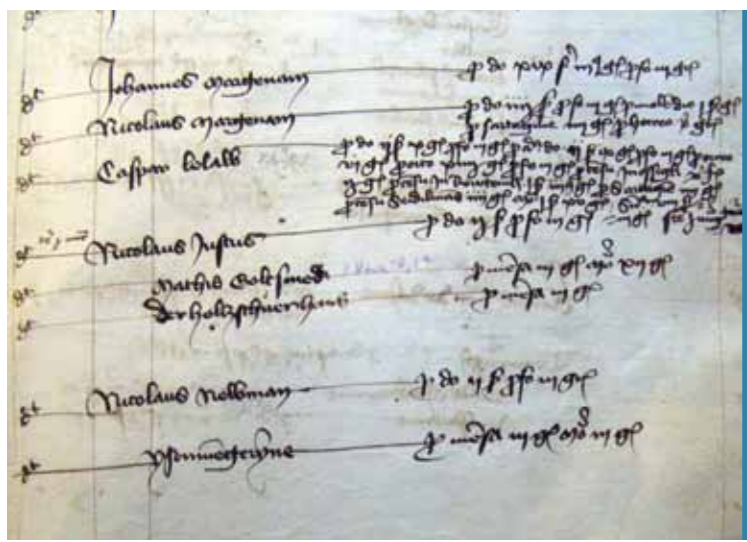
Pokazywane na wystawie prace fotograficzne Ulricha Schwarza stanowią wybór przykładowych kamienic w Polsce wzdłuż szlaku Via Regia w takich miejscach jak: Lubomierz, Gryfów Śląski, Świdnica, Kraków i Jarosław.



PAŁACE KUPCÓW PRZY VIA REGIA

Kurator: Frank Ernest Nitzsche
Zdjęcia: Ulrich Schwarz
Film: lightframe fx
Animacja LEGO: Rayk Grieger

Nowy



Księga kondygnacji/ 1426, Archiwum Ratusza Görlitz

Wykonany na drukarce 3-D warstwowy model architektoniczny w przekroju poprzecznym pokazuje i objaśnia wyrafinowaną strukturę kamienic.

Animacja fotograficzna prowizoryczno-dydaktycznej rekonstrukcji na wystawie odzwierciedla etapy rozwoju w formie budowy LEGO.

Organizator: Miasto Görlitz
Untermarkt 6-8, 02826 Görlitz
Tel. +49 (0) 3581 67 15 20
Email: kultur-soziales@goerlitz.de
www.goerlitz-miasto.pl/kamienice_halowe

Pałace kupców przy Via Regia
Brüderstraße 9, 02826 Görlitz, Tel. +49 (0) 3581 67 24 10

Godziny otwarcia: od wtorku do niedzieli 10:00-18:00
W poniedziałki nieczynne
Zwiedzanie z przewodnikiem na życzenie, Wstęp wolny

„Domy halowe w Görlitz“

Projekt wystawienniczy i badawczy

Görlitz - Brüderstraße 9 | Wstęp wolny



Szlaki handlowe służą nie tylko wymianie towarów, są również arteriami interkulturalnej komunikacji. Przy szlakach powstawały miasta, obszary gospodarcze i ośrodki kultury. Odbynał się na nich transport towarów, transfer religii, poglądów, wiedzy i idei. Do najbardziej znaczących magistrali zachód – wschód należy prowadząca z Francji do Rosji via regia, o której pierwszą wzmiankę jako „Strata Regia” spotykamy w roku 1251. Na jej środkowoeuropejskim odcinku powstało miasto Görlitz.

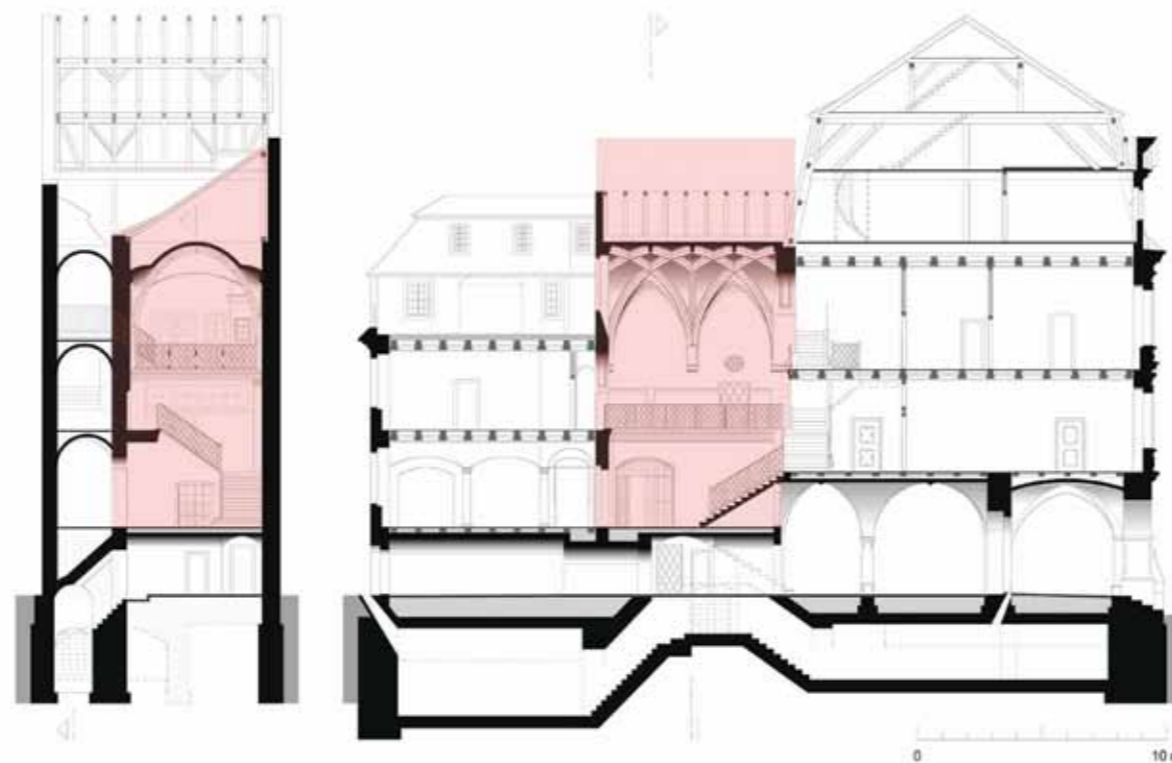
Położenie w miejscu przeprawy przez Nysę Łużycką sprzyjało szybkiemu rozwojowi miasta. Dzięki handlowi urzędem barwierskim, wytwarzaniu i eksportowi sukna oraz nadawanym przywilejom Görlitz awansowało w późnym średniowieczu do grona najbardziej znaczących miast handlowych między Erfurtem a Wrocławiem.



Geograficzny zasięg jeszcze zachowanych kamienic mieszczańskich z centralnym widnym holem i klatką schodową po wizji lokalnej w roku 2013 wzdłuż via regia między Görlitz i Jarosławiem. (Ilustracja: Frank-Ernest Nitzsche, 2013r.)

Około 1500 roku pojawiają się innowacyjne wpływy epoki, będące inspiracją dla miejskich budowniczych. Architektura świecka znalazła swój punkt kulminacyjny w idei „centralnej hali”, włączonego w centralną część domu widnego holu i klatki schodowej. Stanowi ona koncepcję nowego, wygodnego użytkownika, łączącego funkcjonalność dla prowadzenia handlu z reprezentacyjną okazałością.

Dzięki tej innowacji kupcy sukna stworzyli ekskluzywny „pałace kupieckie” na wzór architektury siedzib możnowładców. Najważniejszym eksponatem wystawy jest więc samo miejsce wystawy, nieodrestaurowany jeszcze główny pion kamienicy halowej Brüderstraße 9.



Na wystawie prezentowany jest film animacyjny będący po raz pierwszy próbą odtworzenia historii powstawania kamienic halowych na tle rozwoju miasta Görlitz od XIII w. Rozwój od pierwszej kamiennej izby do pałacu kupieckiego odzwierciedla potrzeby dużego handlu z dalekimi krajami oraz jego przemiany aż pod wczesny wiek XVI.

Wystawa pokazuje – obok właściwej historii budynku przy Brüderstraße – przejawiającą się w architekturze samoświadomość kupców sukna w Görlitz i ich liczne kontakty wzdłuż via regia. Ożywia ona zmienne dzieje budowniczych, właścicieli i użytkowników kamienicy.

Na położonej blisko powstałego w tym samym czasie Dolnego Rynku /Untermarkt/ parceli wzniesiono w drugiej połowie XIII w. pierwsze wykonane z kamienia części budynku. Od tamtej pory nieruchomość stale się rozwijała. Barokowe rozbudowy i przebudowy – po części doskonałej jakości - oraz przeróbki pod koniec XIX wieku aż po niedawne lata zmieniły wspaniałe renesansowe struktury budynku.

Nastąpiła zmiana użytkowania budynku od zamieszkanego przez jedną rodzinę, wielofunkcyjnego dworu kupieckiego przez czysto mieszkaniową funkcję wielorodzinnej kamienicy aż po przebudowę na czynszową kamienicę dla drobnych mieszczan i robotników. Architektura jest tym samym odzwierciedleniem gospodarczej historii na via regia w Görlitz.

Görlitz, Untermarkt 3. Przekrój poprzeczny i wzdłużny późnogotyckiego domu halowego w Görlitz. (Rysunek: Frank-Ernest Nitzsche, 2013)

Budynek przy Brüderstraße 9 służy jednocześnie do celów badawczych. W roku 2019 przeprowadzono konserwatorskie badania odkryć na stropie, w ścianach i w strukturze podłogi dawnej sali na pierwszym piętrze. Wnętrze konstrukcji i program historycznych dekoracji będą prezentowane po raz pierwszy od 2020 roku.

Badania: Sabrina Gabriel